

שעון קיץ בישראל – שנת 2012

נושאים:

- מטרת המסמך
- רקע
- השלכות שעון קיץ
- מדוע נדרש לעדכן את Exchange I Outlook?
- הנחיות עדכון שעון קיץ

מטרת המסמך:

מסמך זה בא לתאר את ההשלכות של הגדרות שעון הקיץ בשנת 2012 במחשבים בישראל, ודרכי פעולה אפשריות להתמודדות עם השינוי.

מסמך זה לא בא להחליף את הפירוט המופיע בלינקים המתייחסים לנושא שעון הקיץ, המפורסמים באתר מיקרוסופט העולמי (http://support.microsoft.com/gp/cp_dst), אלא להבהיר את ההשלכות לגבי שעון הקיץ הישראלי ולסקור באופן כללי את האפשרויות הנפוצות להתמודדות עימה.

רקע:

תקופת שעון הקיץ בישראל משתנה משנה לשנה. בעבר, המעבר לשעון קיץ והחזרה לשעון חורף נקבעו על ידי משרד הפנים או על פי חוק ייעודי עבור כל שנה ושנה. מסיבה זו, במערכות הפעלה של Microsoft יש לעדכן את הערכים הנכונים של שעון הקיץ בכל שנה (עד למערכת ההפעלה Vista ומעלה), ובפני המשתמשים והארגונים עמדו שתי אפשרויות:

- הזדה ידנית של השעון במחשב/ים במועדי כניסה ויציאה של שעון הקיץ.
- הגדרות במערכת ההפעלה שמוסיפות את ההתחשבות בתקופת שעון הקיץ ומציגות את השעה הנכונה ללא שינוי השעון במחשב.

בחודש מרץ 2005 התקבל תיקון לחוק "קביעת הזמן" לפיו: שעון הקיץ יחל ביום שישי האחרון שלפני ה 2 באפריל ויימשך עד ליום ראשון האחרון שלפני יום הכיפורים (י' בתשרי). משמעות הדבר שמועד החזרה לשעון חורף אינו קבוע על פי לוח השנה הלועזי.

בעקבות פניות שעלו מלקוחות בישראל ליישם מנגנון אוטומטי של עדכון הגדרות ה Daylight Saving ברמת מערכת ההפעלה, נכתב עדכון KB2633952 למערכות הפעלה מסוג Windows Vista / 7, Windows XP SP3 - ו- Windows Server 2003 SP2 / 2008 SP2, המוסיף את הגדרות מועד כניסת ויציאת שעון הקיץ בישראל לשנת 2012 בלבד, בהתבסס על התיקון לחוק "קביעת הזמן". העדכון הופץ אוטומטית ב- 13.12.2011 כעדכון Rollup בנוסף, נכתבו כלים להתמודדות עם ההשלכות של שינוי שעון הקיץ בישראל.

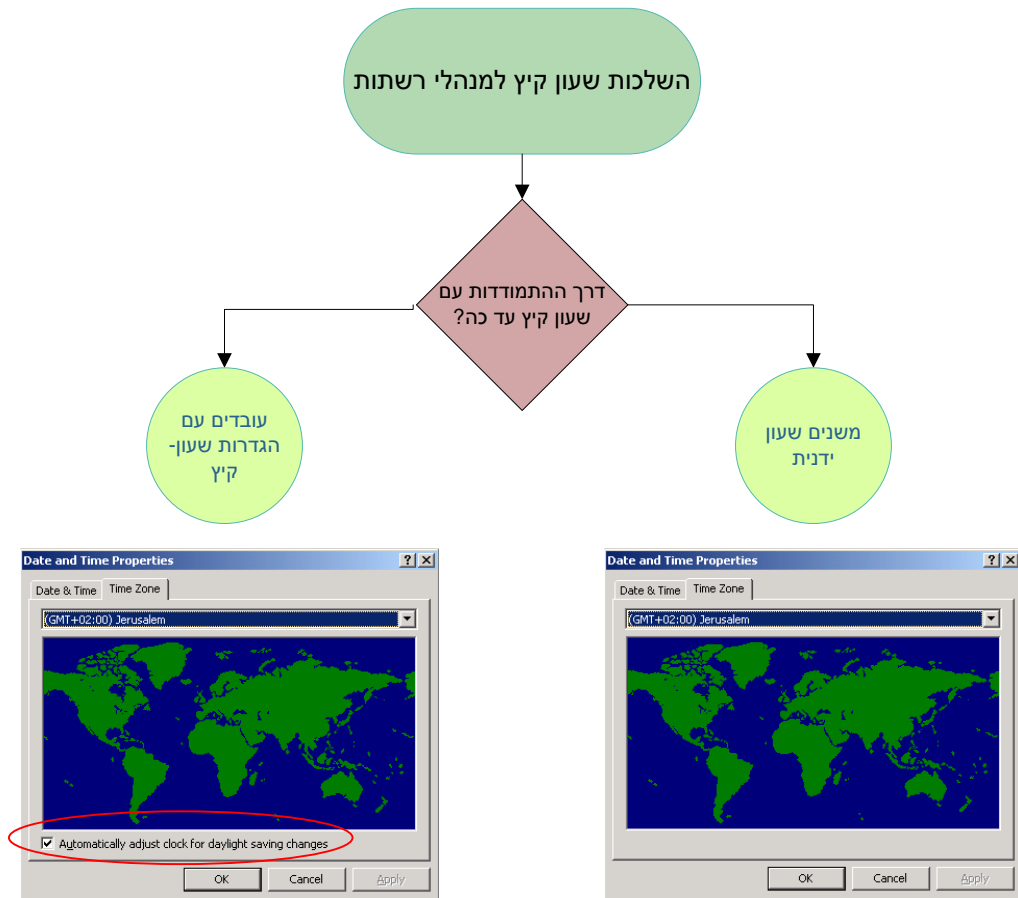
חשוב לציין כי כל סוף שנה בחודש דצמבר, מופץ עדכון ה – DST הכולל את תאריכי המעבר של שעון הקיץ / חורף של השנה הבאה, כלומר העדכון שיוצא בשנת 2011, מכיל את תאריכי המעבר לשעון קיץ / חורף לשנת 2012.

עדכון זה מופץ כעדכון Rollup ע"י Microsoft דרך מנגנון Microsoft Update ויש להתקינו כל שנה מחדש עם התאריכים המתאימים לשנה הבאה.

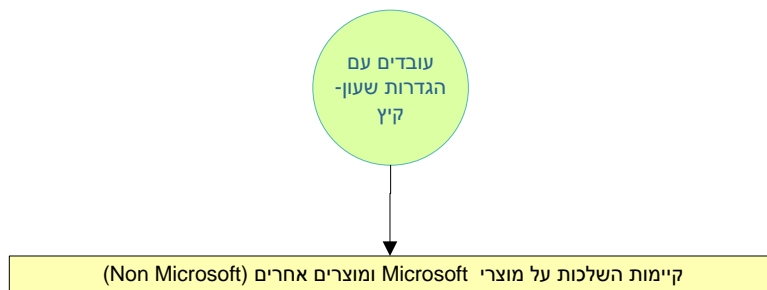
השלכות שעון קיץ:

ההשלכות שונות מארגון לארגון. תרשימי הזרימה הבאים יובילו להשלכות שעון הקיץ על ארגוןך. לקבלת פרטים בנושא ההשלכות השונות על מוצרים שאינם מבית מיקרוסופט יש לפנות אל הספקים השונים.

רשימת מוצרי מיקרוסופט המושפעים משעון הקיץ וההשלכות המתאימות מופיעה באתר http://support.microsoft.com/gp/dst_prodlst. הרשימה מתייחסת לשינוי שעון הקיץ בארה"ב ואופן הטיפול במוצרים השונים בהיבטי השינוי שהתרחש בארה"ב.

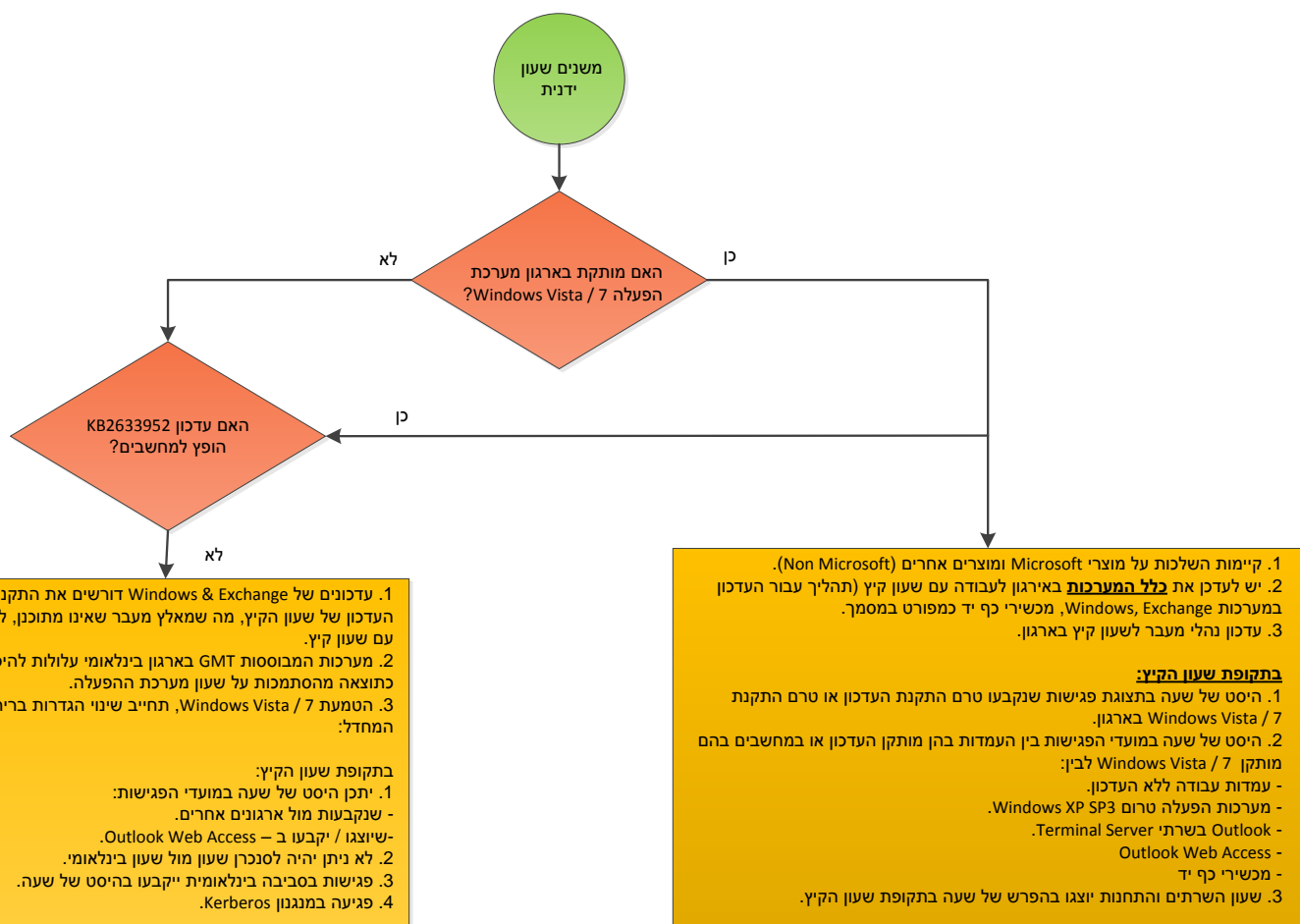


ארגונים אשר עובדים עם הגדרות שעון קיץ (כאשר ה V מסומן):



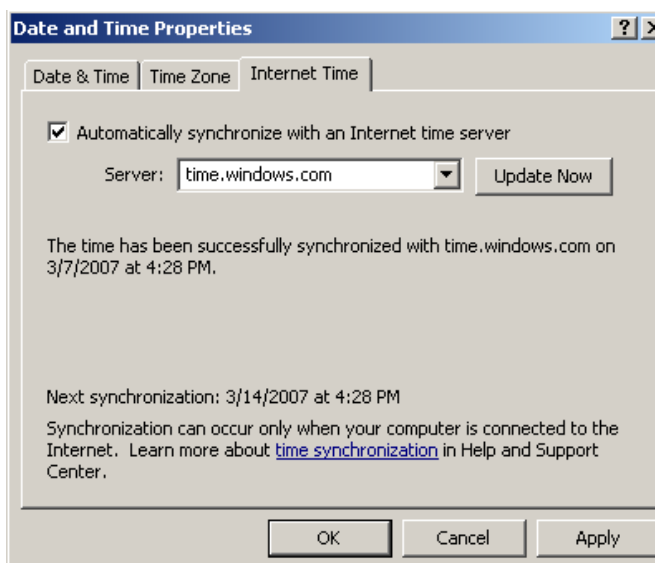
אין השלכות נוספות מעבר למפורט לעיל.

ארגונים אשר עובדים ללא הגדרות שעון קיץ (כאשר ה V אינו מסומן):



חברת מיקרוסופט **אינה** ממליצה לשנות ידנית את השעה בעת המעבר אל/מ שעון חורף/קיץ, מהשיקולים הבאים:

1. פעולה זו עשויה לפגוע בתקינות ה Domain Controllers. פרטים נוספים במאמר [289668](#).
2. אין אפשרות לסנכרון מול מקור זמן חיצוני או אטומי
3. בארגונים בין לאומיים בהם יש פריסה עולמית של Active Directory, הזזה ידנית של השעון בישראל תגרור הסטה של שעה בין השעה במחשבים הנמצאים בישראל לבין מחשבים המצויים בשאר העולם. מאחר ו Kerberos דורש הפרש מקסימאלי של 5 דקות כברירת מחדל בתקשורת בין מחשבים, יש צורך להגדיל את ההפרש הנ"ל כפי שמפורט במאמר [837361](#). **הרחבת הפרש הזמן בתקשורת בין מחשבים פוגעת באבטחת הפרוטוקול ואינה מומלצת!!**
4. במידה והמחשב מסונכרן מול שעון עולמי (כפי שמפורט בתמונה מטה), שעון המחשב יוסט בשעה בזמן שעון הקיץ (גם אם נחזור ונכוון את השעון לשעה המתאימה)



בנוסף, ההשפעה על ארגונים אשר עובדים ללא הגדרות שעון קיץ נחלקת לשתי אפשרויות:

1. הופץ עדכון למערכות קיימות כולל מערכות Windows Vista / 7 בארגון:

- במעבר לשעון קיץ יהיה היסט של שעה בין תחנות Windows XP SP3 אליהן הופץ העדכון ו - Windows Vista / 7 לבין שאר המערכות (Microsoft וגם מערכות Non Microsoft).

○ Outlook/ Exchange

- פגישות שנקבעו לתקופת שעון הקיץ בטרם התקנת העדכון יופיעו שעה מאוחר יותר בעקבות התקנת העדכון.
- פגישות שיקבעו בין תחנות Windows XP SP3, Windows Vista / 7 יוסטו בשעה אל מול:
 - תחנות בהן לא עודכן העדכון
 - תחנות ומחשבים בגרסאות קודמות
 - שרתי Terminal server
 - Outlook Web Access
 - מחשבי כף יד
- Outlook 2010 (בניגוד לגרסאות קודמות של Office), מזהה שינויים באזור הזמן (time zone) בצורה אוטומטית. כאשר Outlook מזהה את שינוי אזור הזמן בתקופת ה - Extended DST, המערכת תבצע פיצוי אוטומטי ולא תופעי תזוזה של פגישות ביומן. במידה ובפגישה מסויימת מעורבים גם משתמשי Outlook 2007 וגם משתמשי Outlook 2010, יש לנהוג כפי שמתואר במאמר הבא לצורך טיפול בפגישות בזמן זה: KB931667.
- בכדי למזער את כמות הפגישות הנקבעות לתקופת המעברים (במיוחד בתקופת סיום שעון הקיץ), רצוי לפעול כדלקמן:
 - רישום שעת הפגישה בתוכן הפגישות המתוכננות לתאריכי מעברי השעון (בעיקר פגישות מחזוריות).
 - הדפסת יומני בכירים לפני התקנת התיקון השנתי (אפשרי רק עד גרסת Office 2007 כולל): office.microsoft.com/en-us/outlook-help/save-a-http://personal-calendar-as-a-web-page-HP005281772.aspx
 - קביעת פגישות מחזוריות לא למעלה מ - 10 חודשים קדימה. ניתן לביצוע ע"י <http://support.microsoft.com/kb/2548319>: Office ADM / GPO



- **Windows Server 2003** (דרישת סף להתקנת העדכון בשרתים מחייבת - Windows 2003 SP2):
התיקון [KB2633952](#) מעדכן את שעון הקיץ בישראל בשרתי Windows Server 2003 עם התאריכים המתאימים, **עם סימון V באפשרות העבודה עם שעון קיץ**. שרתים להם יופץ העדכון יראו את אותה שעה כמו בתחנות אליהם הופץ העדכון:



- **Windows Server 2008**: דרישת סף להתקנת העדכון בשרתים מחייבת - Windows 2008 SP2.
- **Windows Server 2008 R2**: אין דרישת סף להתקנת העדכון.
- **Windows Vista / 7**: דרישת סף להתקנת העדכון בתחנות מסוג Windows 7 / Vista SP1.
- **מחשבי כף יד (PDA / SmartPhone) בגרסאות Windows Mobile 6.5 ומטה**: מיקרוסופט אינה מוציאה יותר תיקונים למכשירים בעלי גרסאות 6.5 ומטה, מכשירי Windows Phone 7 תעודכנים אוטומטית לפי שינוי השעון של ספק הסלולר. מידע נוסף, ניתן למצוא במאמר הבא: [KB2526756](#).
- **Windows 2000 SP4 (Server + Professional)**: יש להריץ את שני ה- Scripts לפי מאמר [KB914387](#).
- **נכון לזמן כתיבת המאמר הערכים במאמר זה אינם מעודכנים לשנת 2012.**

2. המערכות לא עודכנו בעדכון [KB2633952](#) ולא קיימות מערכות Windows Vista / 7 בארגון:

- **כללי**
 - עדכונים עתידיים (עדכוני אבטחה, Service Packs ותיקונים שונים) של Windows ו Exchange יכללו את תיקוני שעון הקיץ. התקנת התיקונים בתחנות ובשרתים תעביר את השרתים או התחנות הרלוונטיים לעבודה עם שעון קיץ. התקנת התיקונים תגרום לחוסר אחידות בהגדרות שעון הקיץ בארגון שהשפעותיה מתוארות בסעיף 1 לעיל.
 - יש לבחון השלכות על מערכות מבוססות GMT שמסתמכות על שעון מערכת ההפעלה.
- החל ממערכת ההפעלה Windows Vista הגדרת ה Daylight Saving, היא **אוטומטית** אי לכך, הטמעת Windows Vista / 7 תגרוור **אי-תאימות** (בתקופת שעון הקיץ) בתצוגת השעה ובמועדי הפגישות בין תחנות המריצות Windows Vista / 7 לבין תחנות עם גרסה קודמת של מערכת ההפעלה, שבהן לא מוגדרת הגדרת ה Daylight Saving.

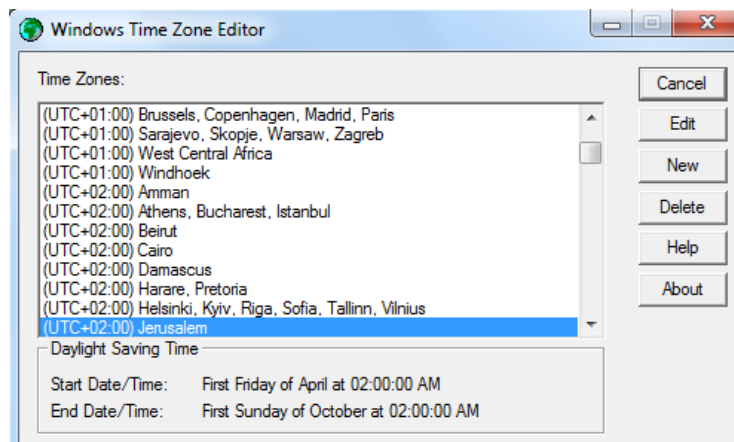
חשוב לציין כי למרות שמערכות הפעלה מסוג Vista / 7 ו- Windows Server 2008 עובדות לפי Dynamic DST, במידה ותוכנת Outlook מותקנת - **רצוי מאוד לעדכן את התיקון המעודכן הכולל את התאריכים הנכונים לאותה שנה כל שנה.**

היות ומערכות הפעלה מסוג Windows Vista / 7 / Server 2008 עובדות לפי תאריכים ושנים תואמות הנמצאים ב- Dynamic DST במיקום הבא:

[HKEY_LOCAL_MACHINE\SOFTWARE\Microsoft\Windows]

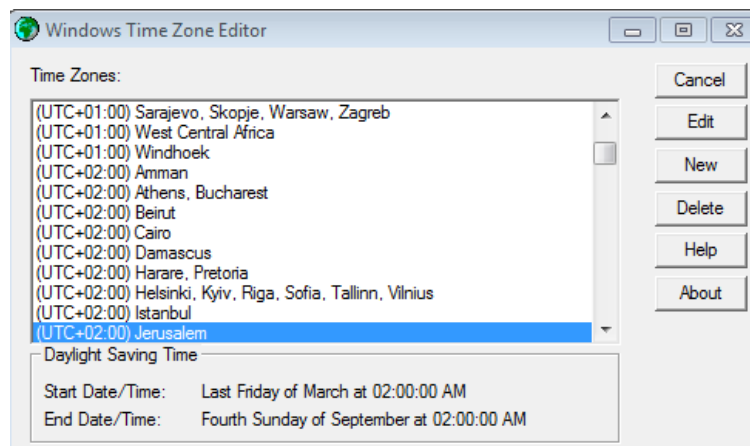
[NT\CurrentVersion\Time Zones\Israel Standard Time\Dynamic DST

ובמידה והותקן התיקון לשנת 2012, אך מערכת ההפעלה עדיין בשנת 2011, בתוצאות הבדיקה של תאריכי מעבר השעון, אנו נראה את התאריכים הנכונים לשנת 2011 ולא לשנת 2012 כמו בדוגמה הבאה ע"י Tzedit:



- נכון לשנת 2011, תאריכי המעבר הם 1.4 (יום שישי הראשון של חודש אפריל) ו- 2.10 (יום ראשון הראשון בחודש אוקטובר).

לאחר המעבר לשנת 2012 בתחנות (החל מה- 1.1.12), אנו נראה את התאריכים הנכונים של שינוי השעון שהוטמעו לשנת 2012 כמו בדוגמה הבאה:



- בשנת 2012, תאריכי המעבר הם 30.3 (יום שישי האחרון של חודש מרץ) ו- 23.9 (יום ראשון האחרון בחודש ספטמבר).

○ Outlook/ Exchange

▪ **תקופת DST Extended:**

היות וישנם הבדלים בין תאריכי סיום והתחלת שעוני הקיץ והחורף, נוצרים פערי זמנים בפגישות ובמיוחד בפגישות מחזוריות. השנה התאריך של המעבר לשעון קיץ הינו ה - 30.3, כאשר בשנה שעברה התאריך היה שונה, בדומה, גם תאריך הסיום של שעון הקיץ חל בתאריך שונה השנה 23.9.12 מאשר התאריך של שנה שעברה. כלומר הפגישות איתן תהיה בעיה יהיו פגישות שנקבעו לפני התקנת התיקון לשנת 2012, לתאריכים של מעברי השעון השונים. **השנה התזוזות בפגישות בתקופת הכניסה לשעון הקיץ יהיו בתאריכים 30.3.12 ל - 5.4.12 ואילו התזוזות בתקופת סיום שעון הקיץ, יהיו בתאריכים 23.9.12 ל - 6.10.12.** השינוי בתאריכים נובע מן העובדה שהמעבר נקבע על פי יום מסויים בשבוע מסויים בחודש ולא על פי ייחוס לתאריך לועזי מסויים.

בכדי לפתור את הבעיה, יש לפעול באחת משלושת הדרכים הבאות:

- הרץ את Tzmove לפי מאמר [931667](#).
 - הזז את הפגישות הנ"ל באופן ידני.
 - הרצת Exchange update calendar tool לפי המאמר הבא:
<http://msexchangeteam.com/archive/2008/08/15/449583.aspx> - יש לשים לב שכלי זה לא תומך בעבודה מול שרתי Exchange 2010 RTM / SP1. במידה וישנן תיבות הנמצאות על שרת Exchange 2010, יש להריץ תיקון ע"י Tzmove.
- יתכן היסט של שעה בזימוני פגישות מול ארגונים אחרים.
 - פגישות בסביבה בינלאומית ייקבעו בהיסט של שעה.

מדוע נדרש לעדכן את Outlook | Exchange?

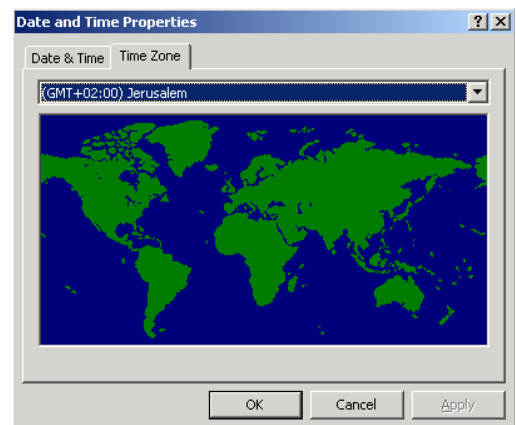
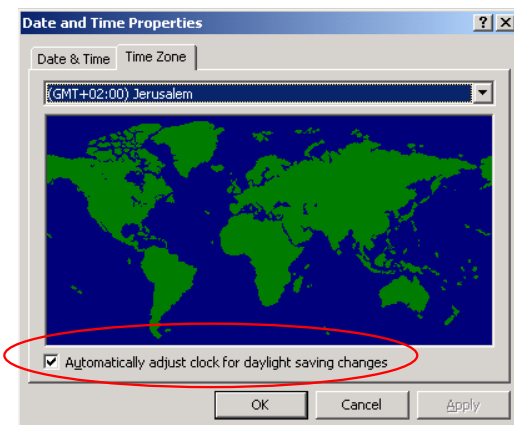
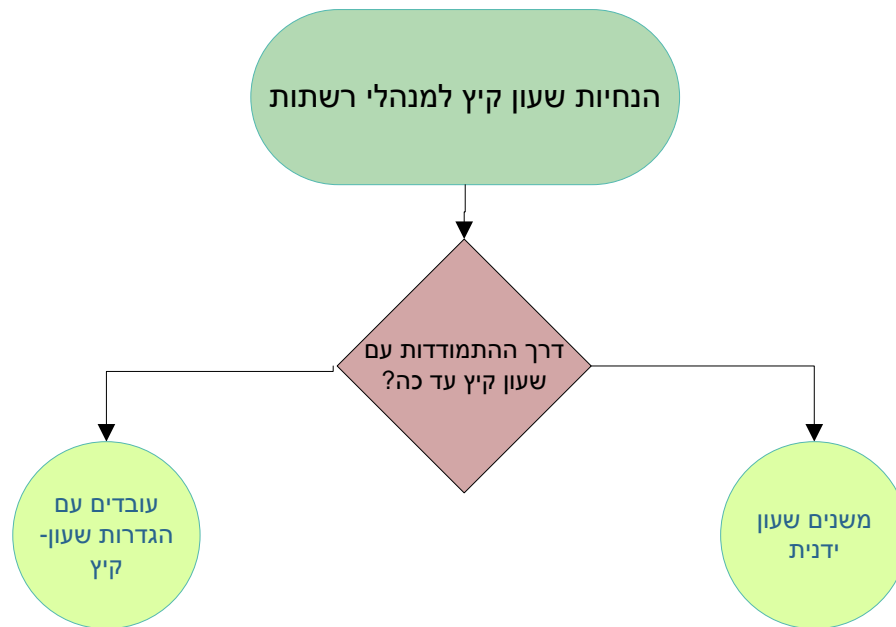
- תוכנת ה Outlook מתחשבת בשלושה גורמים בעת קביעת פגישה:
 - (א) השעה הנוכחית בתחנת המשתמש,
 - (ב) אזור הזמן בו נמצאת תחנת העבודה (מורכב מזמן GMT והיסט) – לדוגמה: בישראל (GMT+2),
 - (ג) הגדרות המעבר לשעון קיץ בתחנה.
- שרתי Exchange 2003 משתמשים בשעון ובאזור זמן, כאשר עובדים עם ממשק CDO (Collaboration Data Objects) - לדוגמה עבור Outlook Web Access ועבור Auto Accept Agent. רכיב ה CDO בשרת ה Exchange מכיל טבלה קבועה (ועצמאית) של אזורי זמן, המבוססת על אזורי הזמן הקיימים כברירת מחדל במערכת ההפעלה. אי לכך, שינוי כלשהו בהגדרות אזור זמן במערכת ההפעלה לא ישנה את הגדרות אזור הזמן בטבלת רכיב ה CDO.
- בכדי להתגבר על בעיה זו, יש להתקין תיקון [KB924335](#), אשר גורם למנגנון ה - CDO, לקחת את הגדרות שעון הקיץ ישירות ממערכת ההפעלה (עדכון זה מצריך אתחול לשרת הדואר).
- לשרתי Exchange 2007 / 2010 לא נדרש תיקון DST, אלא תיקון למערכת ההפעלה והתקנת ה - Service Pack + Rollup Update העדכניים ביותר.

הנחיות לעדכון שעון הקיץ:

בדומה להשלכות שתוארו לעיל, גם ההנחיות להתמודדות עם שעון הקיץ משתנות מארגון לארגון. תרשימי הזרימה הבאים יובילו להנחיות המתאימות לארגוןך. לקבלת ההנחיות לגבי מוצרים שאינם מבית מיקרוסופט יש לפנות לספקים השונים.

פירוט בנושא סדר הפעולות המלא מופיע ב: http://support.microsoft.com/gp/dst_topissues.

רשימת מוצרי מיקרוסופט המושפעים מהזנת שעון הקיץ וההנחיות בנושא מופיעים באתר http://support.microsoft.com/gp/dst_prodlst. הרשימה מתייחסת לשינוי שעון הקיץ בארה"ב ואופן הטיפול במוצרים השונים בהיבטי השינוי שהתרחש בארה"ב.

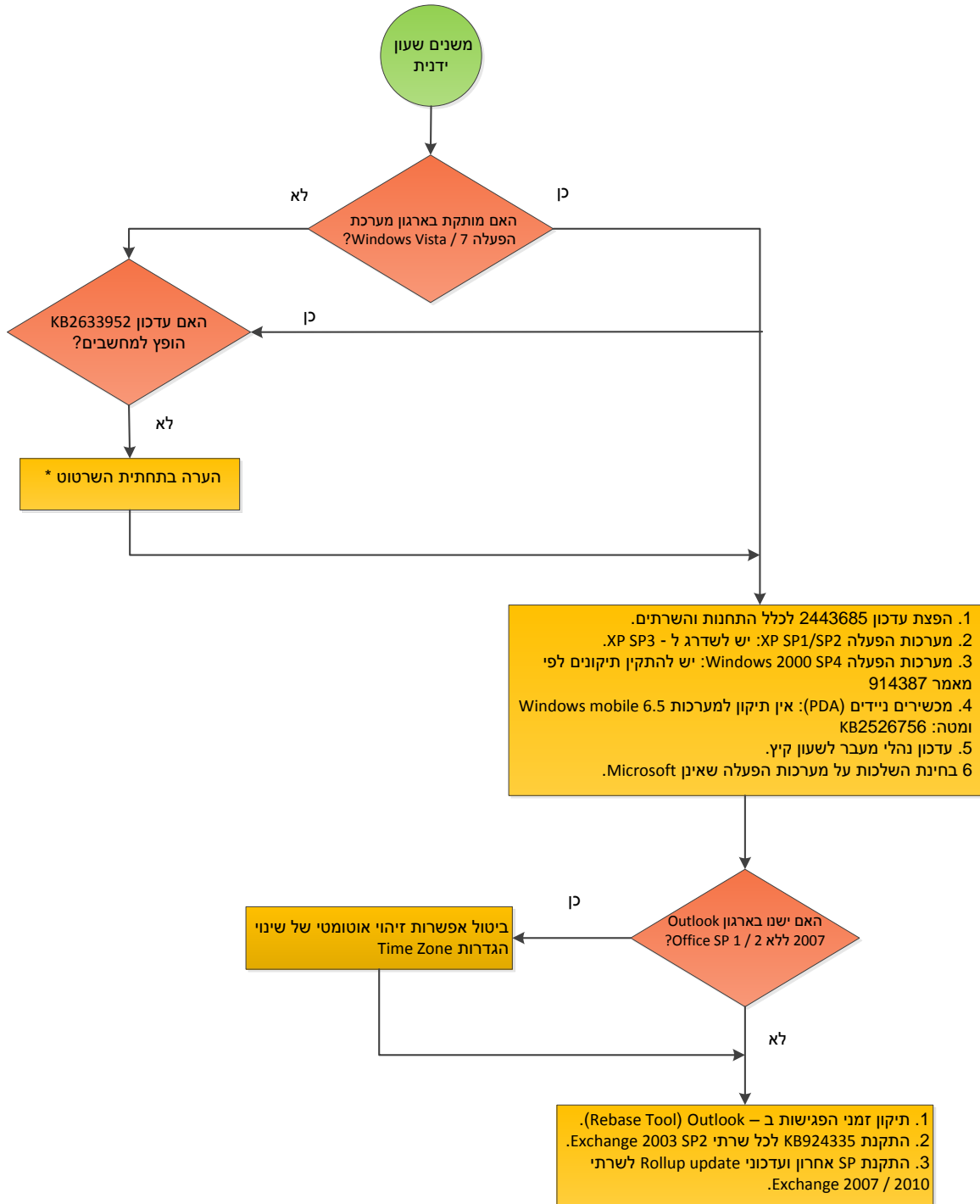


ארגונים אשר עובדים עם הגדרות שעון קיץ (כאשר ה - V מסומן):



- על מנת להתאים את כלל הגדרות ה Daylight Saving לשנה הנוכחית (הגדרות שעון קיץ חורף לשנת 2010) בכלל מחשבי הארגון יש לבצע את הפעולות הבאות:
 - הפצת עדכון [KB2633952](#) לכלל התחנות והשרתים בארגון (כולל ב - Windows Vista / 7) - ניתן להשתמש בכלים מובנים של Microsoft כגון [Windows Server Update Services](#) (WSUS) ו [Microsoft Baseline Security Analyzer](#) (MBSA) לצורך איתור מחשבים שלא עודכנו.
 - מערכות הפעלה Windows 2000 SP4 (תחנות ושרתים): יש להריץ את שני ה - Scripts לפי מאמר [KB914387](#).
 - מערכות הפעלה מסוג Windows XP SP1 / SP2: יש לשדרג ל - SP3 ואז להתקין את תיקון [KB2633952](#).
 - עדכון למכשירים ניידים (PDA / SmartPhone) בגרסאות 6.5 Windows Mobile ומטה: מיקרוסופט אינה מוציאה יותר תיקונים למכשירים בעלי גרסאות 6.5 ומטה, מכשירי Windows Phone 7 תעודכנים אוטומטית לפי שינוי השעון של ספק הסלולר. מידע נוסף, ניתן למצוא במאמר הבא: [KB2526756](#).
 - הפצת תיקון ל - CDO בשרתי Exchange 2003 SP2 – [KB924335](#).
 - התקנת ה - SP / Rollup update העדכני ביותר לשרתי Exchange 2007 / 2010.
- בשנים שעברו נדרש היה לעדכן את מועדי כניסה ויציאת שעון הקיץ בהתאם להחלטת הכנסת. עדכון [KB2633952](#) טוען את הגדרות שעון הקיץ / חורף לשנת 2012 בלבד (כפי שהוזכר לעיל). לפיכך, יש צורך בעדכון נהלי המעבר לשעון קיץ.
- כבעבר יש לבחון את אופן המעבר לעבודה עם שעון קיץ במערכות הפעלה שאינן מבוססות Microsoft.

ארגונים אשר עובדים ללא הגדרות שעון קיץ (כאשר ה - V אינו מסומן):



*** הערה:** מאחר ובתסריט זה העדכון [KB2633952](#) לא הופץ לתחנות ו - Windows Vista / 7 אינו מוטמע בארגון, קיימת האפשרות להמשיך בשיטת המעבר לשעון קיץ כפי שבוצעה עד כה (הזזת שעון ידנית). חברת מיקרוסופט **אינה** ממליצה לשמר שיטת עבודה זו עקב ההשלכות המפורטות [לעיל](#).

- על מנת להתאים את כלל הגדרות ה Daylight Saving לשנה הנוכחית (הגדרות שעון קיץ וחורף לשנת 2012) בכלל מחשבי הארגון יש לבצע את הפעולות הבאות:
 - הפצת עדכון [KB2633952](#) לכלל התחנות והשרתים בארגון (כולל ב - Windows Vista / 7). ניתן להשתמש בכלים מובנים של Microsoft כגון [Windows Server Update Services](#) (WSUS) ו [Microsoft Baseline Security Analyzer](#) (MBSA) לצורך איתור מחשבים שלא עודכנו.
 - מערכות הפעלה Windows 2000 SP4 (תחנות ושרתים): יש להריץ את שני ה - Scripts לפי מאמר [KB914387](#).
 - מערכות הפעלה מסוג Windows XP SP1 / SP2: יש לשדרג ל - SP3 ואז להתקין את תיקון [KB2633952](#).
 - עדכון למכשירים ניידים (PDA / SmartPhone) בגרסאות Windows Mobile 6.5 ומטה: מיקרוסופט אינה מוציאה יותר תיקונים למכשירים בעלי גרסאות 6.5 ומטה, מכשירי Windows Phone 7 תעודכנים אוטומטית לפי שינוי השעון של ספק הסלולר. מידע נוסף, ניתן למצוא במאמר הבא: [KB2526756](#).
 - יש לבטל את אפשרות זיהוי אוטומטי של שינויים באזורי הזמן ב Outlook 2007 (אין צורך אם מותקן Office 2007 SP1 ומעלה), למניעת הזזת מיותרת של פגישות. פרטים נוספים במאמר [931667](#) תחת סעיף: *Suppress the Change Calendar Time Zone Tool in Microsoft Office Outlook 2007*.
 - עדכון זמני הפגישות ב Outlook – תוך שימוש בכלים הבאים:
 - [Exchange Calendar Update tool \(930879\)](#)
 - [Outlook Time Zone Data Update tool \(931667\)](#)
 - ניתן לבצע את העדכון באחת משתי החלופות (או שילוב שלהן):
 - שימוש ב Outlook Time Zone Data Update tool באמצעות Script או בצורה ידנית (הפעלה על ידי משתמש הקצה)
 - בצורה מרכזית על ידי שילוב של שני הכלים

דגשים לגבי אופן השימוש בכלים מפורטים [בהמשך המסמך](#)

- שרתי Exchange 2003 - הפצת תיקון [KB924335](#), CDO
- שרתי Exchange 2007 / 2010 – התקנת Service Pack אחרון והתקנת Rollup Update אחרון.
- בשנים שעברו עודכן השעון במחשבים ובמערכות באופן ידני, לאור העדכונים הנ"ל יש צורך בעדכון נהלי המעבר לשעון קיץ.
- יש לבחון את אופן המעבר לעבודה עם שעון קיץ במערכות הפעלה שאינן מבוססות Microsoft.

לארגונים העובדים בסביבת ענן (Office 365 / BPOS):

- במידה והארגון עובד בסביבת ענן, כאשר חלק או כל התיבות נמצאות על Office 365 / BPOS, יש לנהוג כפי שהוזכר קודם לכן "לארגונים אשר עובדים עם הגדרות שעון קיץ כאשר ה - V מסומן" עם תוספות מסויימות:
 - את תיקון היומנים ניתן לבצע כרגיל לסביבת ה - On premise בהתאם לנזכר מעלה בנושא תיקון יומנים. לגבי תיבות הנמצאות בענן, יש אפשרות לתיקון יומנים ע"י שימוש ב - Tzmove בלבד.
 - פירוט בנושא סדר הפעולות והתרחישים המלאים לבסיבת ענן ניתן למצוא בקישור הבא:

<http://community.office365.com/en-us/w/administration/789.aspx>

<http://community.office365.com/en-us/w/release-notes/345.aspx#TeamSitesandWebsites>

כלים – דגשים:

1. מומלץ לגבות את מערכת הדואר לפני ואחרי הרצת הכלים השונים. מומלץ לגבות יומנים של תיבות רגישות.
 2. Outlook update tool:
 - יש לשים לב שיש עדכון [933146](#) לכלי הדורש את התקנת הכלי המקורי [931667](#) מראש.
 - דרישות קדם להפעלה:
 - i. יש להתקין את עדכון [KB924335](#) עבור Exchange 2003 SP2
 - ii. יש לוודא כי Outlook מוגדר כך שאינו מציג בקשה לבחירת פרופיל
 - iii. אין להריץ את הכלי מתחנה או שרת עליהם מותקן Exchange Server או Exchange System manager
 - iv. יש להגדיר את פרופיל ה Outlook בתצורת Online mode (מצב מקוון).
 - במידה ומריצים את הכלי בצורה מרוכזת תוך שילוב Exchange update tool [930879](#):
 - i. מאחר והכלי עובד בתצורה של Single threaded, כלומר ניתן להריץ רק עותק אחד של הכלי בו זמנית על אותה תחנה. בכדי להאיץ את עדכון הפגישות בארגון גדול ניתן להריץ את הכלי במקביל ממספר תחנות כאשר כל תחנה מטפלת ברשימת משתמשים שונה.
 - ii. יש לוודא כי למשתמש שמריץ את הכלי יש הרשאות לפתיחה ועדכון כלל התיבות בארגון.
- הפעלת ה [930879 GrantMailboxPermission.vbs](#) Script:
1. נועד לצורך מתן הרשאות למשתמש על כל תיבות הדואר, כתנאי מקדים להפעלת כלי "עדכון הפגישות" של Exchange.
 2. במידה ומריצים אותו באמצעות Terminal Session יש לבצע דרך ה Console (mstsc /console), אחרת ה Script לא יפעל ויחזיר הודעה לפיה לכאורה יש טעות באופן הזנת הפקודה.
3. כלי "עדכון הפגישות" של Exchange [KB930879](#):
 - במידה וקיימות רשומות של משתמשים בקובץ ה **NonExistent.txt** - יש להוסיף אותם לקובץ ה **Mailboxes_1.txt** וכמו כן להוסיף את השדות הרלוונטיים (שם השרת והגדרת ה Time Zone)

בסוף כל שורה, בדומה לשורות הקיימות בקובץ היעד (ניתן להשתמש ב Excel על מנת לפשט את התהליך).

- במידה וקיימות רשומות של משתמשים בקובץ ה **ConflictUsers.txt** - יש לבחור את ה Time Zone שעבורו מעוניינים לבצע את עדכון הפגישות על ידי מחיקת ה Time zones שאינם רלוונטיים ולהוסיף אותם לקובץ ה **Mailboxes_1.txt**. פרטים נוספים ב [KB930879](#).
 - בקובץ **MSEXTMZ_1.bat** מומלץ להוסיף את אחד מה Flag הבאים (לאחר: **tzmove.exe /q**):
 - **[/ONLYCREATEDPREPATCH[:yyyy-mm-ddThh:mm:ssZ]** – לצורך עדכון פגישות רגילות ומחזוריות שנקבעו **לפני** התאריך הנקוב (בו בוצעה התקנת ה Hotfix [KB2633952](#) בתחנות העבודה), **א**:
 - **/ONLYCREATEDPREPATCH** – לצורך עדכון פגישות רגילות ומחזוריות שנקבעו **לפני** התקנת ה Hotfix [KB2633952](#) בתחנות העבודה, בהסתמך על מועד התקנת ה Hotfix בתחנה עליה יפעל כלי "עדכון הפגישות".
- פרטים נוספים במאמר [933146](#)
4. בארגונים בהם משתמשים ב Terminal Services לצורכי עבודה עם Outlook, מומלץ לתעד את תאריך התקנת העדכון [KB2633952](#) וסימון השימוש ב Daylight saving. תיעוד התאריך יאפשר להריץ את כלי העדכון עבור פגישות שנקבעו אך ורק לפני הטמעת העדכון.
5. הסבר מפורט על עדכון תיבות משאבים (resource mailboxes) נמצא ב Scenario 3 במאמר [933146](#), להלן מספר דגשים:
- יש לעדכן תיבות משאבים לפני עדכון שאר התיבות
 - דגשים נוספים באתר <http://msexchangeteam.com/archive/2007/02/16/435404.aspx>
 - יש למנוע שליחת עדכוני פגישות בעדכון תיבות משאבים באמצעות שימוש באפשרות **/FORCEREBASESUPPRESSALLUPDATES**
6. בעקבות הרצת כלי עדכון הפגישות ישלחו עדכוני פגישות לכלל המשתתפים בפגישה – יש להיערך לגידול בנפחי תעבורת הדואר בארגון (בהיבטי אחסון נדרש עבור הגידול ב Transaction logs וביצועים).
7. במידה וקיימים יומנים בתיקיות ציבוריות ניתן לעדכן את היומנים באמצעות TZMove המפורט ב Scenario 4 במאמר [933146](#).

Install path

קישורים נוספים

אתר הבית בנושא שעון קיץ - http://support.microsoft.com/gp/cp_dst

בלוג בנושא שעון הקיץ - [/http://blogs.technet.com/dst2007](http://blogs.technet.com/dst2007)

כלי "עדכון הפגישות" של Exchange - <http://support.microsoft.com/kb/930879>

כלי "עדכון הפגישות" של Outlook - <http://support.microsoft.com/kb/931667>

עדכון לכלי "עדכון הפגישות" של Outlook - <http://support.microsoft.com/?id=933146>

כיצד Outlook מתייחס לאזור הזמן עבור קביעת פגישות - <http://support.microsoft.com/?id=195900>